

# FLASH SANITAIRE

Communiqué de POLLENIZ

EDITO 

SOMMAIRE 

## NE TIQUEZ PAS DEVANT L'INSECTE

Car il vous faut le connaître pour mieux vous en prémunir. C'est une tique, si bien photographiée ! Mais il nous est difficile de l'aimer. Elle a une mission clandestine dans la vie : être un vecteur de nombreux agents pathogènes responsables de maladies infectieuses. Pas question d'imaginer une colocation entre elle et nous.



## REPONDEZ-LUI DU TAC AU TAC...

Dites-lui que vous savez tout sur sa vie, que vous comprenez son petit jeu, que vous vous êtes armés jusqu'aux dents pour l'affronter, elle l'effrontée qui veut prélever votre sang pour s'engraisser. Le don du sang, réservez-le à des personnes qui en ont plus besoin !

## ET CONTINUEZ A VOUS PROMENER CAR...

La belle saison est arrivée  
La douceur est propice  
Aux balades en forêt  
Des odeurs révélatrices  
De vos pas sur les mousses  
Et sur les fougères qui frémissent  
Des sensations vous ravissent  
Explosion, qui éclabousse  
De joie, votre chère frimousse



- Propos de saison  
Spécial « Tiques et maladie de Lyme »
- Avec le retour des beaux jours, gare aux tiques !
- Vigilance vis-à-vis de la maladie de Lyme
- Une application pour comprendre et prévenir la maladie
- Berce du Caucase : un nouveau foyer
- Actualité littéraire

**ars**  
Agence Régionale de Santé  
Pays de la Loire



**POLLENIZ**  
RÉSEAU POUR LA SANTÉ DU VÉGÉTAL  
Réseau FREDON-FDGDON  
Pays de la Loire

FREDON Pays de la Loire  
9, avenue du Bois l'Abbé—CS 30045  
49071 BEAUCOUZE CEDEX  
Mail : [polleniz@polleniz.fr](mailto:polleniz@polleniz.fr)  
[www.polleniz.fr](http://www.polleniz.fr)

**La FREDON est reconnue  
Organisme à Vocation Sanitaire  
depuis le 31 mars 2014**

## Avec le retour des beaux jours, gare aux tiques !

**Ce dossier spécial sur les tiques et la maladie de Lyme reprend l'information émise par l'ANSES dans son bulletin électronique du 31 mai 2018.**

« Le retour des beaux jours est particulièrement propice aux balades en milieux naturels, notamment en forêt et aux activités dans les jardins. Il est important de rappeler les précautions pour limiter le risque de piqûre de tiques qui sont aussi de saison. Particulièrement actives au printemps et à l'automne, les tiques restent le plus important vecteur d'agents pathogènes responsables de maladies infectieuses en Europe. Une simple piqûre peut entraîner la transmission de la bactérie responsable de la maladie de Lyme, principale maladie liée aux tiques en France. Rappel des bons réflexes pour se protéger.

Les tiques sont des acariens. [...] En se nourrissant du sang des animaux ou des humains sur lesquels elles se fixent, elles peuvent s'infecter en prélevant des agents pathogènes (bactéries, virus, parasites). Elles transmettent ensuite ces agents pathogènes en se fixant sur d'autres hôtes. »



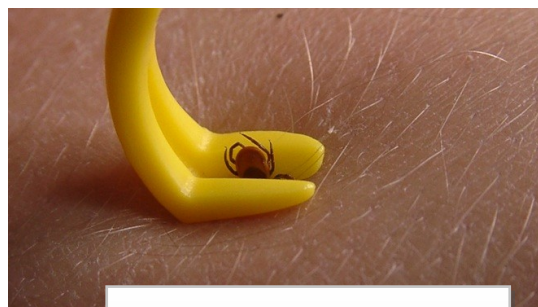
Lors d'une morsure de tique, l'animal reste ancré dans la peau. © Aksenova Natalya, Shutterstock (Source photo : <https://www.futura-sciences.com/sante/dossiers/medecine-attention-piqures-morsures-400/page/8/>)

## Vigilance face au risque de la maladie de Lyme

« En France, la principale maladie humaine liée aux tiques est la maladie de Lyme, provoquée par une bactérie appartenant au groupe *Borrelia burgdorferi*. En cas d'infection, quelques jours après la piqûre de tique, un érythème migrant (halo rouge caractéristique sur la peau) apparaît le plus souvent autour du point de piqûre et s'étend de façon circulaire. A ce stade, un traitement antibiotique permet d'enrayer la maladie. En l'absence de traitement, la maladie peut provoquer des atteintes cutanées, musculaires, neurologiques et articulaires pouvant être invalidantes.

Face à ce risque, quelques réflexes permettent de se protéger :

- ◆ Utilisez des répulsifs, en privilégiant ceux disposant d'une autorisation de mise sur le marché et en respectant leurs conditions d'emploi (l'ensemble de ces informations figurent sur l'étiquette, l'emballage et/ou la notice des produits).
- ◆ Portez des chaussures fermées et des vêtements couvrants et de couleur claire (afin de mieux repérer les tiques sur la surface du tissu).
- ◆ Évitez de marcher au milieu des herbes hautes, des buissons et des branches basses et privilégiez les chemins balisés.
- ◆ Inspectez-vous au retour de vos promenades et détachez immédiatement les tiques fixées à l'aide d'un tire-tique (n'utilisez en aucun cas de l'éther ou tout autre produit).
- ◆ En cas de piqûre, désinfectez bien la plaie.
- ◆ En cas d'apparition de symptômes inexplicables ou d'un érythème migrant suite à une piqûre de tique, consultez immédiatement votre médecin. »



Un tire-tique (Source photo : [https://www.allodocteurs.fr/actualite-sante-balades-en-foret-mefiez-vous-des-tiques\\_4270.html](https://www.allodocteurs.fr/actualite-sante-balades-en-foret-mefiez-vous-des-tiques_4270.html))

# Une application pour comprendre et prévenir la maladie de Lyme et les autres maladies transmissibles par les tiques

« Dans le cadre d'un projet de recherche CiTIQUE, les chercheurs de l'Anses, de l'Inra et de l'Ecole nationale vétérinaire de Maisons-Alfort ont développé le site web et l'application smartphone Signalement-Tique en collaboration avec le ministère de la Santé et le CNR Borrelia de Strasbourg.

Cette application permet aux promeneurs de signaler une piqûre de tique et de recevoir des conseils en cas de piqûres. Grâce à cette application et aux signalements reçus, des cartes de présence de tiques sont élaborées permettant ainsi la mise en place d'actions de prévention ciblées.

Cette collecte de données permet également, grâce à la mobilisation des citoyens et des chercheurs, l'acquisition de connaissances pour mieux com-

prendre et prévenir la maladie de Lyme et les autres maladies provoquées par les agents pathogènes transmis par les tiques, notamment dans le cadre du projet de recherche CiTIQUE porté par l'Anses, l'Inra et l'Université de Lorraine. L'application peut être téléchargée sur les plateformes AppStore et PlayStore. »



Lésion cutanée : l'érythème chronique migrant (ECM). Cette lésion survient entre 3 et 30 jours après la piqûre de tique. (r #9875 Photo Credit: James Gathany / U.S. Center for Disease Control)

## Produits répulsifs contre les tiques

### Privilégier les produits disposant d'une autorisation de mise sur le marché

« Dans le cadre du plan national de lutte contre la maladie de Lyme et les maladies liées aux tiques, l'Anses a évalué l'efficacité des produits biocides répulsifs contre les tiques disponibles sur le marché. En raison de la mise en œuvre progressive du règlement sur les produits biocides qui régit entre autres les produits répulsifs, des produits disponibles sur le marché ne sont pas encore soumis à autorisation de mise sur le marché et n'ont par conséquent pas encore fait l'objet d'une évaluation.

L'Anses recommande dans ce contexte de privilégier les produits répulsifs disposant déjà d'une autorisation de mise sur le marché, ce qui est indiqué sur l'étiquette, l'emballage et/ou la notice du produit et garantit, dans les conditions d'emploi préconisées, une protection efficace contre les tiques et l'absence d'effets nocifs pour la santé humaine et l'environnement. »

### En savoir plus

- ◆ Flash sanitaire n°24—Février 2017 ([www.polleniz.fr](http://www.polleniz.fr)). Cliquez [ICI](#)
- ◆ NOTE AST de l'Anses relative à l'efficacité des biocides répulsifs contre les tiques et aux modalités de leur utilisation. Cliquez [ICI](#)
- ◆ Télécharger l'application Signalement tique sous Android. Cliquez [ICI](#)
- ◆ Télécharger l'application Signalement tique sous iOS. Cliquez [ICI](#)

## Berce du Caucase : un nouveau foyer

### Actualité brûlante !

Le flash sanitaire n°41 était juste bouclé que nous apprenions l'existence d'un nouveau foyer de Berce du Caucase en Maine-et-Loire.

L'information nous est parvenue par le service technique de la ville de Durtal. Plusieurs pieds de Berce du Caucase ont été observés non loin du centre-ville, avenue d'Angers.

Deux agents d'entretien ont subi des brûlures au niveau des bras. L'un d'eux pourrait garder des cicatrices à vie.

Il s'avère qu'ils ne connaissaient pas l'espèce et n'avaient pas une tenue vestimentaire inadaptée.

Les pieds de berce ont été arrachés. Une surveillance est à mettre en place, en cas de repousse dans l'année et les années suivantes.



Photo © FDGDON 72

### En cas de contact avec la Berce :

- ◆ Lavez soigneusement et rapidement à grande eau la peau.
- ◆ Changez de vêtements.
- ◆ Evitez toute exposition au soleil pendant au moins 48 heures, l'effet de sensibilisation persistant plusieurs jours.
- ◆ En cas de réaction (peau rouge ou gonflée, cloques, fièvre,..), consultez un médecin en précisant les circonstances.
- ◆ Des symptômes similaires pouvant se manifester des années plus tard lors d'une exposition au soleil, protégez-vous. Demandez conseil à votre médecin.

### Sources d'information du dossier

- ◆ Réseau FREDON-FDGDON Pays de la Loire
- ◆ <https://www.anses.fr/fr/content/avec-le-retour-des-beaux-jours-gare-aux-tiques>



## Actualité littéraire



### 11 mois d'enfer ! Un témoignage poignant à prendre en considération

Ce livre est bouleversant. S'il est cité dans cette rubrique, c'est parce qu'il soulève un problème fréquent dont il faut prendre conscience. Le corps médical n'est pas toujours en capacité de mettre un nom de maladie devant des symptômes proches d'un état grippal. Et ne dispose pas toujours de tests de diagnostic fiables.

C'est le cas de la maladie de Lyme, transmise par une tique lors d'une ballade en forêt par exemple. C'est le sujet de ce livre, co-écrit par un jeune garçon atteint de la maladie de Lyme, et par sa maman. Ce livre ne peut être résumé. Sa lecture nous fait comprendre que le malade doit aider le médecin traitant dans son diagnostic, en décrivant les activités et événements qu'il a vécu les deux à trois semaines précédant la consultation !



Auteurs : Yannick SCHRAEN et Diane SHRAEN-MEURA

Titre : 11 mois d'enfer !

Maladie de Lyme : comment j'ai failli mourir.  
Edition Flammarion—Mars 2018—203 p.

## Vos correspondants



**POLLENIZ 44** : 02 40 36 83 03

Contact : Vincent Brochard  
[polleniz44@polleniz.fr](mailto:polleniz44@polleniz.fr)

**POLLENIZ 49** : 02 41 37 12 48

Contact : Emmanuelle Meunier  
[fdgdon49@orange.fr](mailto:fdgdon49@orange.fr)

**POLLENIZ 53** : 02 43 56 12 40

Contact : Francine Gastinel  
[polleniz53@polleniz.fr](mailto:polleniz53@polleniz.fr)

**POLLENIZ 72** : 02 43 85 28 65

Contact : Christine Lejeune  
[polleniz72@polleniz.fr](mailto:polleniz72@polleniz.fr)

**POLLENIZ 85** : 02 51 47 70 61

Contact : Nicolas Tesson  
[polleniz85@polleniz.fr](mailto:polleniz85@polleniz.fr)

Rédaction : POLLENIZ - 02 41 48 75 70

Rédacteur en chef : Gérald Guédon

Contributeurs : l'équipe technique du réseau POLLENIZ et les observateurs